

# U-LEAD

WITH EUROPE

## Стратегія регіонального розвитку

Засідання Робочої групи розробки Стратегії розвитку Хмельницької області

2 липня 2019 року



Funded by the European Union



Polish aid



THE MINISTRY OF REGIONAL DEVELOPMENT,  
CONSTRUCTION, HOUSING  
AND COMMUNAL SERVICES



Date, Year

# Модель процесу стратегічного планування

Соціально-економічний аналіз

Моделювання соціально-економічного ландшафту

Прогнози, сценарії розвитку

Стратегічне Бачення

Стратегічні цілі

## Що таке бачення?

*Спільне, погоджене на основі консенсусу, уявлення жителів регіону про те, яким регіон має виглядати в майбутньому (через 10-20 років)*

*Визначає, яку громаду ми бажаємо створити*

*Надихає та скеровує кожного в напрямку до спільної мети в майбутньому*

## Чому це важливо?

Якщо люди не знають, куди йти, ймовірно, вони придуть не туди, куди збиралися

# Стратегічне бачення - це

концентроване уявлення мешканцями того, якою вони хочуть бачити свій регіон у майбутньому.

«Формула» Стратегічного бачення має бути лаконічною та, в той самий час, змістовною. Серцевиною Стратегічного бачення є **основна, базова функція, яку виконує регіон в системі країни та глобальній системі**. Необхідною прикметою Стратегічного бачення є **впізнаваність регіону в зовнішньому середовищі**, яка відбивається в її **унікальних географічних, економічних, соціальних, історичних, культурних та інших характеристиках, якими має відзначатися регіон у майбутньому**. Водночас Бачення повинне мати поетично-піднесене звучання, воно повинно вести і надихати

**ЛЬВІВЩИНА – ворота та локомотив України на шляху до Європейського Союзу, регіон сталого розвитку, край гармонійного поєднання інноваційної високотехнологічної промисловості, екологічного сільського господарства, оздоровчого та історичного туризму. Регіон високої якості життя та безпечного довкілля.**

# Бачення розвитку Івано- Франківщини

**ПРИКАРПАТТЯ - самобутній та самодостатній край у якому поєднуються європейські цінності з віковими національними традиціями, відкритий до співпраці культурний, туристичний, курортно-рекреаційний центр України. Регіон інноваційної економіки з комфортним та безпечним життєвим середовищем і високим рівнем соціально-духовного життя.**

# SWOT-аналіз – відправна точка

SWOT-матриця є системою координат для визначення стратегічних пріоритетів

# SWOT-аналіз



**S (СИЛЬНІ  
СТОРОНИ)** фактори  
регіону, які можуть бути  
використані для розвитку

**ПОЗИТИВНІ**

**W (СЛАБКІ  
СТОРОНИ)** фактори  
регіону, які заважають  
розвитку

**НЕГАТИВНІ**

**ВНУТРІШНІ ФАКТОРИ**

**ПОЗИТИВНІ**

**O (МОЖЛИВОСТІ)** фактори  
зовнішнього впливу, які сприяють розвитку

**ЗОВНІШНІ ФАКТОРИ**

**НЕГАТИВНІ**

**T (ЗАГРОЗИ)** фактори  
зовнішнього впливу, які  
заважають розвитку



# За якими критеріями вибирати фактори для SWOT-аналізу

1. **ЗНАЧНИЙ** стратегічний характер фактору

2. **ВИСОКА** імовірність впливу

# Особливості формулювання

Один і той самий фактор не може бути в різних секторах SWOT-аналізу

приклад

<b><i>Сильні сторони</i></b>	<b><i>Слабкі сторони</i></b>
<i>Є іноземні інвестори</i>	<i>Недостатньо іноземних інвесторів</i>

# Особливості формулювання

Максимально чітко і повне формулювання, зрозуміле школяреві

Приклади **невдалих** формулювань (в дужках – коментарі щодо покращення)

1. Достатня база для розвитку економіки (**яка база?**)
2. Вигідне географічне положення (**у чому саме вигода?**)
3. Проблема теплопостачання (водопостачання)(**яка саме проблема?**)
4. Багата історико-культурна спадщина (**конкретизувати**)

# Особливості формулювання

розділ “Можливості” – це перелік зовнішніх **ФАКТОРІВ**, які прогнозовано зможуть підтримати розвиток регіону, а **НЕ наші побажання/завдання/плани на майбутнє**

Приклади **невдалих** формулювань можливостей

1. Відновити роботу молокозаводу
2. Збудувати басейн
3. Покращити підготовку кадрів
4. Налагодити співпрацю з агенцією “Invest Ukraine”

# Де можна помилитися?

Політизація не дозволить отримати добрий SWOT-  
вона його руйнує!

Фактори не можуть не узгоджуватися із  
результатами СЕА

# Розміститися в групи згідно №



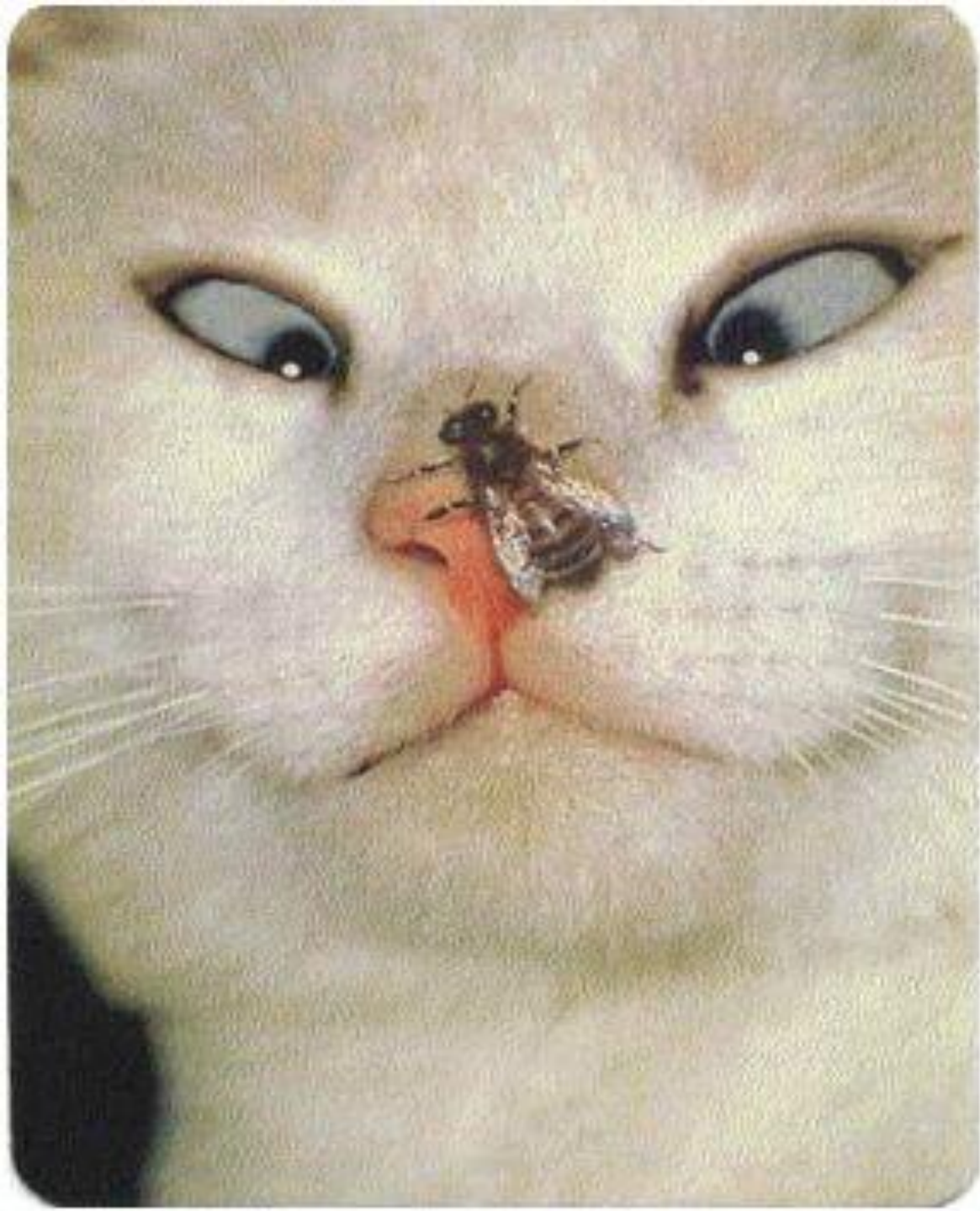
1

2

3

4

5



**Сфокусуємо увагу**



# Робота в групах

- 1. індивідуально** пишемо не більше 5 сильних сторін Хмельницької області (на окремих листках) – 5 хв.
- 2. в межах групи** обговорюємо напрацювання кожного учасника і вибираємо 10-15 найважливіших – 5 хв.
- 3.** представник зачитує напрацювання групи – 5 хв.

Наступний крок – слабкі сторони

Наступний крок – можливості

Наступний крок – загрози





THE MINISTRY OF REGIONAL DEVELOPMENT,  
CONSTRUCTION, HOUSING  
AND COMMUNAL SERVICES



# U-LEAD

WITH EUROPE

**ДЯКУЄМО!**